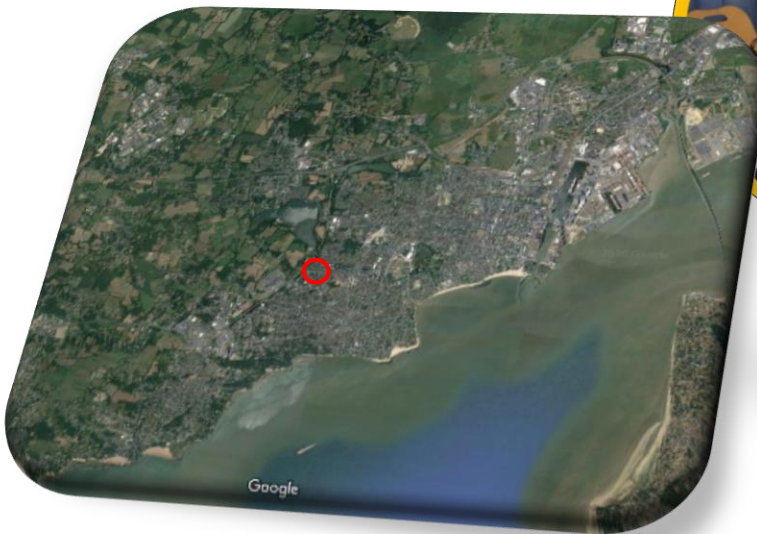
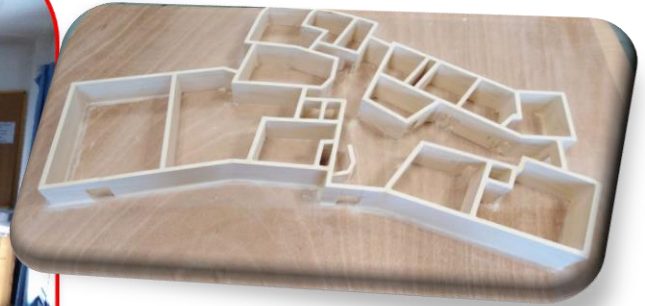




- ASSOCIATION ESCALADO -
CLUB DE *LA CHESNAIE / LA TREBALE*

PROJET PEDAGOGIQUE 2020-2021



Étienne MAINQUET
Germain LETARD

Local de la Chesnaie
Espace civique Jacques Dubé
1 bis rue des Ajoncs
06 07 24 70 63

Table des matières

Une équipe pédagogique référente en binôme.....	3
Le secteur Chesnaie-Trébale : un public qui a du mal à s’engager	3
Un partenariat riche, proche, et diversifié.....	4
Les objectifs	5
Transmettre des valeurs face à un public avec parfois peu de repères.	5
Créer une dynamique d’animation au sein du club et des quartiers Chesnaie et Trébale....	5
Favoriser l’autonomie des jeunes et leur engagement dans la vie du club, et du quartier. .	6
Ouvrir les jeunes aux autres personnes, aux autres quartiers, et aux autres programmations d’Escalado.....	7
Préserver et développer notre dynamique partenariale	7
Ouvrir le club et le local à l’ensemble des jeunes de nos quartiers cibles.....	8
Renouveler notre public régulièrement.....	8
Des moyens pour répondre aux objectifs	9
Humains.....	9
Matériels	9
Financiers	9
L’évaluation	10
Annexe 1.....	11

Une équipe pédagogique référente en binôme

L'équipe pédagogique référente du club de la Chesnaie est composée de 2 animateurs jeunesse : Germain Létard et Étienne Mainguet, tous deux diplômés d'État.

La coordination du club est assurée par Bertrand Georgeault, directeur de l'association Escalado, et la direction de l'année 2020-2021, est confiée à Etienne Mainguet, tel que prévu par la rotation annuelle de la direction des clubs.

Des temps d'échanges sont régulièrement mis en place avec la direction de l'association, et les temps de coordination de l'équipe d'animation sont prévus les lundis en période scolaire à 14h, lorsque cela est possible en raison des plannings personnels. Dans le cas où aucun sujet n'est à aborder, la réunion peut être supprimée.

Répartitions des tâches au sein du club

	Étienne	Germain
Rédaction projet pédagogique	X	
Projet pédagogique / projet d'animation	X	X
Suivi budgétaire / comptabilité	X	
Suivi du local au sein de l'espace civique	X	
Référent sanitaire	X	
Référent Noéthys – pointage des jeunes		X
Partenariat et prestations	X	X

Le secteur Chesnaie-Trébale : un public qui a du mal à s'engager

Le public du club de la Chesnaie est composé de jeunes entrant en 6^{ème} ou de 11 ans, jusqu'à leurs 15 ans.

Une des principales caractéristiques de ce public est la grande difficulté à s'engager et à anticiper. En effet, le passé a montré un intérêt certain à participer à des activités (essentiellement les activités dites de consommation) et même parfois à en proposer, mais lorsqu'il s'agit de s'engager en s'inscrivant, ou de rapporter des documents liés à cette inscription, les jeunes peinent à être réactifs dans les temps.

Face à ce constat, une nouvelle projection de la programmation a été mise en place : elle est passée d'une programmation « inter vacances » à une programmation trimestrielle. Cela a permis de prendre du temps pour essayer de susciter l'envie sur des dates, ainsi que de laisser le temps à certains jeunes (ou parents) de s'organiser.

De plus, depuis septembre 2019, un jeune n'est plus accepté au sein du local ou des activités

si son dossier n'est pas entièrement complet. Cela a porté ses fruits au niveau de leur réactivité, car des jeunes qui n'avaient jamais complété leur dossier, l'ont fait très rapidement, l'accès au local n'étant plus possible pour eux.

Il y a donc un travail important à effectuer sur cette problématique.

C'est en parallèle un public très actif, qui vient très souvent au local, en va-et-vient. Ils sont, pour la majorité de nos habitués, souvent en train de se promener en groupes au sein du quartier, et sont également mobiles, vers d'autres quartiers. Ils vivent au jour le jour.

Nous avons remarqué, après croisement avec nos différents partenaires, que nos habitués sont pour une bonne partie, en difficulté sociale et / ou scolaire. Il existe donc une importante partie de notre public cible qui est quasiment « invisible » à notre échelle sur les quartiers Chesnaie et Tréballe.

Beaucoup de jeunes transitent devant le local grâce à la proximité du collège Pierre Norange.

Un partenariat riche, proche, et diversifié

Au sein du quartier, nous travaillons en partenariat avec différents acteurs. Une spécificité du territoire est notre présence dans l'espace civique « Jacques Dubé », au sein duquel différents partenaires (dont notre local) sont regroupés.

Au sein de l'espace civique, voici les différents acteurs qui sont regroupés, et dont nous faisons partie. Nous avons l'occasion de travailler en partenariat avec chacun d'entre eux :

- Mairie de Saint-Nazaire
- Maison de Quartier
- Association Léo Lagrange
- Mission locale

Nous avons également des partenaires extérieurs à cet espace, qui sont les suivants :

- ADPS (situé de l'autre côté du parking devant l'espace civique)
- Collège Pierre Norange
- Écoles primaires (Léon Blum, Andrée Chedid)
- Service de médiation de la ville

A l'échelle de la ville, nous avons également comme partenaire la mairie, souvent relayée par la personne chargée de la coordination de l'espace civique.

Cela nous amène un partenariat riche et diversifié, avec une possibilité de communication rapide, étant donné le faible éloignement géographique de la plupart de ces acteurs.

Les objectifs

Transmettre des valeurs face à un public avec parfois peu de repères.

Notre public a des comportements sociaux qui diffèrent parfois de ce qu'on peut attendre d'eux au sein de l'association.

Les notions de politesse, de respect, de savoir être entre eux, ou envers les adultes du quartier, habitants, professionnels ou bénévoles d'associations sont établies, mais diffèrent des codes internes à leur groupe de jeunes.

En effet, passant beaucoup de temps ensemble, il existe des règles internes au groupe, et lorsque ce groupe se déplace en nombre, il leur est difficile d'appliquer les codes sociaux établis par notre société et qui leurs sont demandés dans les espaces publics. Notamment au sein de l'espace civique, et ils dépassent donc fréquemment les limites consciemment, entraînés par l'effet de groupe. La situation est devenue compliquée l'an passé, en raison d'une agitation importante et d'une importante nuisance sonore, provoquées par le groupe dans les espaces communs de l'espace civique. Une réunion entre partenaires a été organisée afin de d'avoir une conduite à tenir commune lorsque cela se produit (cf. compte-rendu en annexe 1).

Etant donné qu'il y a un gros travail concernant ces comportements, ce que nous souhaitons transmettre réside principalement dans :

- La politesse,
- le respect d'autrui (quel que soit la personne) et du matériel,
- L'entraide,
- Le respect de ses engagements

Le respect de ces différents comportements demande déjà une très grande attention au quotidien, et ne nous permet pas d'aborder beaucoup d'autres aspects. Cela nous limite dans le champ des possibles d'un point de vue pédagogique.

Créer une dynamique d'animation au sein du club et des quartiers Chesnaie et Trébale.

Cet aspect est un véritable défi, étant donné le caractère « volatil » de notre public.

Les différents temps proposés aux jeunes dans le cadre d'Escalado sur le quartier sont les suivants :

En période scolaire :

- Ouverture du local avec accès libre, les lundis, mardis et jeudis de 16h00 à 18h00
- Activité et ouverture libre les mercredis de 14h00 à 18h00. Durant le créneau de l'activité, les jeunes ne peuvent pas accéder librement au local, afin de ne pas perturber l'activité en cours.

- Des soirées ou activités / sorties prévues les vendredis ou samedis de manière ponctuelle pour des projets ou sorties spécifiques.
- Participation avec les partenaires à des évènements locaux.
- Proposer des thématiques « fil rouge » permettant de « fidéliser » les jeunes et créer un lien fort avec eux, sur l'ensemble des temps d'ouverture libre : initié l'an passé avec la proposition de s'initier à la guitare, au rubik's cube, ...

En période de vacances :

Les activités liées à l'animation ville ont très souvent pour lieu de pratique ou de départ, le local de la Chesnaie. Cela créé durant les périodes de vacances une dynamique presque quotidienne au sein du quartier.

En toute période, l'ensemble de l'offre Escalado leur est disponible :

- Accès aux autres structures – atelier et radio
- Bourse Ad'hoc
- L'offre des séjours de l'association.

[Favoriser l'autonomie des jeunes et leur engagement dans la vie du club, et du quartier.](#)

- L'autonomie des jeunes au sein du quartier : les jeunes du quartier ont globalement une grande autonomie, passant beaucoup de temps entre eux, ils sont « débrouillards ». Au sein du club, nous axons énormément cet aspect sur le fait de ranger après utilisation, de respecter les différentes règles de comportement et de fonctionnement sans avoir besoin d'être derrière leur dos.
- L'engagement dans la vie du club, de l'espace civique et du quartier est une vraie problématique avec notre public. En effet, ils ont tendance à avoir une vision de leur organisation à très court terme, et la projection dans le temps est très compliquée. Une des exceptions est le fait de se projeter sur une activité de consommation (type karting, laser game,...) avec même parfois des surprises sur ce point.

Voici les différentes propositions que nous allons essayer de mettre en place :

- Cartes blanches : qu'ils s'approprient leurs envies
- Laisser place à leur propositions
- Rebondir sur leurs passions, envies et propositions pour s'en saisir et essayer de créer des activités ou projets autour de ces propositions
- Se réunir autour d'un projet commun, avec une notion de continuité et un but final (projet sportif puis participation à un évènement par exemple)

Ouvrir les jeunes aux autres personnes, aux autres quartiers, et aux autres programmations d'Escalado

Pour répondre à cet objectif, nous pourrons nous appuyer sur différentes choses. Sachant que d'après nos observations, une bonne partie des jeunes sont mobiles sur différents quartiers et sur le centre-ville. L'objectif tend donc plus à l'ouverture vers d'autres personnes et d'autres actions que celles présentes sur leur quartier de résidence.

Voici les différents moyens sur lesquels nous appuyer :

- L'animation ville, qui regroupe l'ensemble des jeunes de la ville et qui est aujourd'hui peu fréquentée par nos jeunes du club.
- L'ouverture d'une partie des programmation de l'ensemble des clubs à l'ensemble des jeunes fréquentant la structure Escalado (mise en place cette année)
- Des sorties favorisant l'échange avec d'autres personnes.
- Des partenariats avec d'autres clubs, ou d'autres structures.

Préserver et développer notre dynamique partenariale

- Avec L'éducation nationale : Nous travaillons en lien avec le collège P. Norange ainsi que les écoles primaires L. Blum et A. Chédid :
 - Collège P. Norange : Nous serons cette année attentifs à notre intégration au processus « cité éducative », qui sera principalement articulé autour du collège P. Norange. Son objectif est globalement de tendre vers une action coordonnée et complémentaire de tous les acteurs pouvant être liés à la jeunesse. Cela va se construire tout au long de l'année, et notre coordinatrice de l'action scolaire sera notre principal vecteur de communication envers les coordinateurs de ce projet.
Nous irons également y distribuer nos diverses communications, et nous aurons l'occasion de nous y rendre dans le cadre de nos projets d' « action scolaire ».
 - Écoles primaires L. Blum et A. Chédid : Nous reprendrons également contact avec les écoles primaires afin de garder le lien avec le public de CM2, qui pourra intégrer les adhérents de l'association dès le mois d'avril 2021. La forme reste à déterminer, sachant qu'il faudra être vigilants à ce que ça ne soit pas trop chronophage. Nous privilégierons des interventions ponctuelles plutôt que des cycles, comme prévu l'an passé.
- Avec les partenaires locaux : Nous allons continuer et développer nos différentes actions en lien avec les partenaires locaux, dans et hors de l'espace civique :

- Communication au quotidien avec les différents partenaires de l'espace civique
- Réunions diverses avec les différents partenaires. Nous avons relevé le fait qu'il n'est peut-être pas nécessaire de participer à l'ensemble des temps de réunions régulières, qui peuvent être très chronophages un fois cumulés, et qu'une sélection de 2 ou 3 pourrait être suffisante et représentative. Nous avons axé ces temps sur le comité de vie, la pause Ouest.
- Mise en place de l'évènement « sports qu'on teste » avec le tissu associatif local, en partenariat avec la maison de quartier, et l'ADPS,
- Continuer les actions communes avec les autres clubs d'Escalado, notamment le club de la Bouletterie.
- Un partenariat avec le VIP est envisagé, étant donné qu'ils ont un partie « action culturelle » au service du territoire,
- Un partenariat avec la maison de quartier de Kerlédé est étudié afin de naviguer à bord de leur vieux gréement « Va pas trop vite »

Ouvrir le club et le local à l'ensemble des jeunes de nos quartiers cibles

C'est une problématique que nous rencontrons : faire en sorte que ce ne soit pas simplement un unique groupe (actuellement constitué des jeunes passant beaucoup de temps ensemble dans les lieux publics) qui occupe le local et soit le seul public qui fréquente notre club.

En effet, le local est un outil du club, qui n'est fréquenté quasiment que par un seul grand groupe, qui peut avoir tendance à faire fuir le reste des jeunes. En effet, ce groupe regroupe beaucoup de cas sensibles au sein du quartier.

Il serait donc intéressant de créer des espaces et moments qui pourraient permettre à d'autres jeunes de venir fréquenter le club et le local, avec la possibilité de ne pas croiser le groupe majoritaire.

Le public de la Tréballe n'est pas très présent au sein du club, il faudrait donc réfléchir à des moyens pour capter le public de ce quartier en plus grand nombre (s'associer au bibliobus, aux évènements des partenaires par exemple).

Renouveler notre public régulièrement

Nous ferons en sorte de communiquer assez largement sur le territoire auprès du public ne fréquentant pas naturellement le club. Pour cela nous essaierons de mettre en place :

- Le partenariat avec les écoles primaires
- Des actions spécifiques au sein des quartiers Chesnaie et Trébale
- De l'animation de rue
- Des tours de quartiers

Des moyens pour répondre aux objectifs

Humains

Nos moyens humains internes sont composés des personnes suivantes :

- Equipe pédagogique de la Chesnaie (animateurs + directeur Escalado),
- Equipe d'animateurs jeunesse d'Escalado,
- Equipe des ateliers (radio La Tribu, atelier)

Matériels

- Le local dédié à l'association à l'espace civique
- L'ensemble du matériel pédagogique club Chesnaie-Trébale, et le matériel pédagogique Escalado (commun, radio...)
- Les véhicules Escalado
- Les outils de communication Escalado
- Le club de jeunes est situé au 1 bis rue des ajoncs dans l'espace civique Jacques Dubé.

Le local comprend une salle d'accueil (47m2) avec un coin cuisine, des toilettes et un coin rangement.

Nous pouvons aussi avoir accès à une salle cuisine et une salle polyvalente de l'espace civique.

Sur le territoire, nous disposons aussi des équipements suivants :

- Gymnase de Reton
- Salle polyvalente Marcel Pagnol
- Terrain de foot sur le quartier de la Trébale
- Deux city-stades, un aux Ajoncs l'autre aux Sapins
- De la salle polyvalente des Landettes

Financiers

Nos moyens financiers se résument au budget alloué au club, et aux subventions éventuelles liées à un projet.

L'évaluation

L'évaluation se fera au moyen du tableau suivant. Une évaluation intermédiaire aura lieu en milieu d'année scolaire (aux alentours du début du mois de février), puis une évaluation finale aura lieu en fin d'année scolaire.

L'outil d'évaluation sera le tableau suivant, il pourra être complété par un bilan écrit annexe si nécessaire.

Annexe 1



Mission Vie des quartiers et Contrat de ville

Olivia JOLY – Chargée de mission Développement local

sur les quartiers Ouest

jolyo@mairie-saintnazaire.fr

Compte-rendu de la rencontre du 11/02/2020

Lieu : Espace civique

Présents :

- Ville Saint-Nazaire : Olivia Joly et Aurélie Collet
- MQ Chesnaie-Trébale : Véronique Achallé et Armelle Le Scouezec
- Escalado : Bertrand Georgeault, Germain Létard et Etienne Mainguet

Contexte de la rencontre :

Suite à un regroupement de plus en plus réguliers de jeunes adolescents (groupe de 10-15 de 11 à 15 ans) dans le hall de l'espace civique en fin de journée en semaine (à partir de 15h30) et le mercredi après-midi, les différents professionnels font régulièrement un rappel au cadre car ils peuvent être bruyants et agités. La communication est possible avec ce groupe et ils peuvent s'autoréguler.

Cette situation avait été évoqué lors du dernier comité de vie du 20/12/2019 – extrait ci-dessous :

« La situation des jeunes dans le hall du bâtiment :

La conduite à tenir commune à tous les acteurs de l'espace civique, face à des comportements parfois abusifs du public jeune : les non-inscrits entraînent les jeunes inscrits hors du club pour se regrouper dans le hall.

Par moment, comportements bruyants (au sein du bâtiment et aux abords : problème de sécurité) qui peuvent gêner les partenaires travaillant dans le bâtiment. Cependant, le groupe peut s'autoréguler et la communication est possible avec eux.

Il s'agit d'un groupe de 10-15 jeunes de 11-15 ans.

La question d'assouplir les règles Escalado au sujet des adhésions nécessaires pour entrer dans le club se pose.

Quels sont leurs besoins ? pour ceux du club, temps d'accueil, jeux, sorties, discuter. Pour les autres, ne veulent pas être chez eux, avoir leur truc à eux, quand on leur propose quelque chose, ils sont intéressés et participent.

Installer un coin dans l'espace avec eux ? Customiser quelque chose avec eux, risque qu'ils s'approprient ce coin et l'empêche à d'autres.

Une demande a été faite pour des travaux insonorisation de la « cabane en bois », espace de travail d'Aurélie et demande de peinture sur l'extérieur du bâtiment ainsi que pour la bulle du club de jeunes. ~~Peut être un projet de~~

~~chantier participatif avec les Compagnons bâtisseurs, ce qui permettrait d'associer les jeunes et les habitants.~~ Ce projet n'est plus d'actualité.

Question autour du panneau d'affichage extérieur qui est également abimé : coup de peinture, et pourquoi pas en profiter pour travailler une fresque avec les habitants reprenant le nom « Espace civique Jacques Dubé ». Cela rendra le bâtiment plus visible de l'espace public.

Propositions d'actions à mettre en place en partenariat pour le regroupement des jeunes dans le hall :

- 1) Mise en place d'un panneau d'expression sur mur (utilisé le panneau métallique déjà existant au niveau de la 2^{ème} entrée) en y mettant de la peinture à craie avec des craies, prévoir un affichage de l'objectif de ce panneau et des règles d'utilisation. Idée : peuvent y être noté les besoins, souhaits, envoi de chacun sur des activités, des thèmes et aussi lieu d'exposition des créations des jeunes Escalado ou des œuvres personnelles de chacun. Aurélie se chargera de réguler les informations notées dessus.
- 2) Changement du lieu de la banquette : à côté de la 2^{nde} entrée en face du panneau/mur d'expression. Nécessité de bouger les décorations bouchons plastiques. »

Ces propositions n'ont pas été mises en place depuis, il paraissait intéressant de tous se réunir pour faire un point spécifique sur cette question.

Depuis, la façade du bâtiment (ainsi que d'autres du quartier) a été taggée en rose fluo, certains habitants et jeunes ont donné des noms. Il s'agirait de certains jeunes de ce groupe. Cet événement pose la question de la sanction par rapport à cet acte.

Le règlement intérieur actuellement en vigueur date de 2006 et nécessiterait une mise à jour. Olivia se rapproche du service juridique pour retravailler le contenu et la forme du document.

Objectif de la rencontre :

Se mettre d'accord sur la posture commune à adopter tous ensemble et ce qu'il est possible de proposer.

Relevé des échanges :

A la question de savoir ce que veulent/recherchent ces jeunes dans le bâtiment : la réponse est un lieu sans cadre, un espace pour eux sans adultes. Cela est bien entendu impossible.

Certains sont effectivement inscrits à Escalado, d'autres non. Il y a des allers et venues entre le hall et le club jeunes.

Nous avons également évoqué le fait de faire un courrier à l'attention des parents pour les informer de la présence de leurs enfants au sein du bâtiment et sur les éventuelles difficultés de comportement. Ceci pourra être fait dans un deuxième temps.

Pour accompagner les courriers si pas de retours des parents, il est possible de demander aux AVQ (agent de vie quotidienne) de passer au domicile des parents pour transmettre l'information.

Les propositions :

- Dès maintenant :

* Relevé les noms et coordonnées des parents du groupe de jeunes : Aurélie a pu recueillir les noms et adresses auprès de 17 jeunes. La majorité sont adhérents à Escalado.

- Sur les temps d'ouverture du Club Escalado (lundi, mardi et jeudi de 16h à 18h et le mercredi de 14h à 18h) :

Bertrand rappelle que le fait d'accueillir du public non adhérent au sein du club pose des problèmes en terme de responsabilité et d'assurance. La souplesse existe, à savoir qu'un jeune peut venir une, deux voire trois fois sans adhérer mais il doit régulariser la situation pour continuer à venir.

* Proposition d'une activité dans le hall une fois par semaine avec un animateur Escalado et selon les disponibilités un animateur MQ et/ou Aurélie. Test sur la période entre les vacances scolaires de février et d'avril (soit du 02/03 au 10/04). Reste le jour à déterminer.

- Sur les temps de fermeture du club Escalado (notamment les vacances scolaires):

* mobiliser la présence des médiateurs, de l'ADPS : Olivia se charge de voir avec eux les possibilités pendant les vacances scolaires de février.

* les informer des activités existantes sur le territoire sur leurs temps de présence et les inciter à y aller.

* les partenaires présents se chargent de faire le rappel au cadre en cas de débordements.

- Au sujet des taggs, une procédure d'incivilité peut être faite selon les faits. Sur ce point, il est trop tard pour réagir mais la procédure sera claire (et les accès au logiciel adéquat à jour) pour les prochaines s'il y en a. Un dépôt de plainte pour suivre le cas échéant.

Il existe un dispositif de rappel à l'ordre qui peut être activé en lien avec les familles, pour les mineurs concernés par le service Tranquilité, Proximité.

Procédure en cas d'incivilités, de non-respect du règlement intérieur

(ci-dessous)

Constat d'incivilités (insultes aux professionnels, violences verbales/physiques, taggs injurieux/à caractère raciste ou autres sur le bâtiment)



Déclaration de l'incivilité sur le logiciel par Olivia ou Aurélie



Information par courrier écrit à la personne de la sanction



Type de sanctions :

- Convocation pour entretien avec la coordinatrice du bâtiment pour rappel du cadre,
- avertissement par courrier
- exclusion temporaire
- exclusion définitive